

Zpracování králičích kůží po domácku

Praktická příručka pro chovatele králíků.

NAPSAL ING. J. KRISTIN,

technický vedoucí továrny na činění a barvení kožíšin.



PRAHA 1945

Vydáno péčí Družstva pro chov a zpeněžení drobného hosp. zvířectva v Praze.

Nákladem tiskárny B. Bergman a spol. v Kladně.

Obsah:

Úvod	3
Národohospodářská cena králíčích kůží	5
Vady kůží	9
Příprava kůží k uskladnění	9
Srst a kůže podle kvality	13
Činění králíčích kůží	16
Postup při činění	16
Mízdření	18
Činidla	20
Předpis na činění králíčích se srstí chromem	21
Příprava po činění	23
Natahování kůží	24
Barvení kožišin	30
Příprava před barvením	32
Ochrana při barvení	40
Změkčování kožišin	42
Čištění kožišin	43
Zacházení s kožišinami, jejich ošetření a úschova	45
Různé použití králíčích kůží	46
Činění králíčích kůží bez srsti	49
Přípravné práce k činění	50
Odchlupování	51
Vlastní činění	55
Úprava kůží po činění	56
Barvení	58
Dodatek	59
Potřeby pro činění a barvení kůží	61
Přípravky pro činění a barvení kožišin	61

Jvod.

K napsání této praktické příručky přivedla mne okolnost, že u nás není dosud na knižním trhu žádná příručka, která by přístupně a účelně vyložila širokým vrstvám chovatelů králíků, jakou národohospodářskou cenu má králíčí kůže a jaká škoda vzniká, když surová králíčí kůže není dostatečně ošetřena. V domácí domácí činnosti podle zastaralých návodů, nebo návodů obsažených v několika příručkách naprosto kusých a neodborných, bývá kůže špatně zpracována.

Chci chovatele králíků, jejichž počet se u nás velmi zvýšil, upozorniti, jakým cenným zbožím jest králíčí kůže a že správným postupem mohou rentabilitu králíků zvýšiti. Z neznalosti připravuje se chovatel králíků o slušnou částku, již by mohl získati za surové kůže, kdyby byl dostatečně poučen o jejich ceně a jejich ošetření.

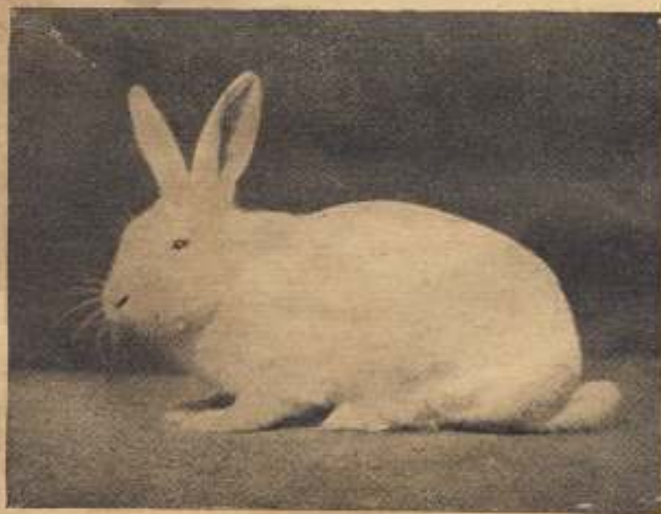
Účelem mé příručky jest, jasně a stručně poučiti nejširší kruhy chovatelů králíků o hodnotě králíčích kůží a jejich zpracování po domácímu.

Není to příručka vědecká, ani určená odborným živnostníkům a řemeslníkům z oboru kožišnického, nýbrž, jak jsem uvedl, má sloužiti chovatelům králíků k lepšímu zhodnocení králíčí kůže.

Národohospodářská cena králičích kůží.

V Čechách a na Moravě rozrostl se v posledních letech velmi chov králíka a zvláště v nynější době stal se chov králíků důležitou složkou v produkci masa a kůží.

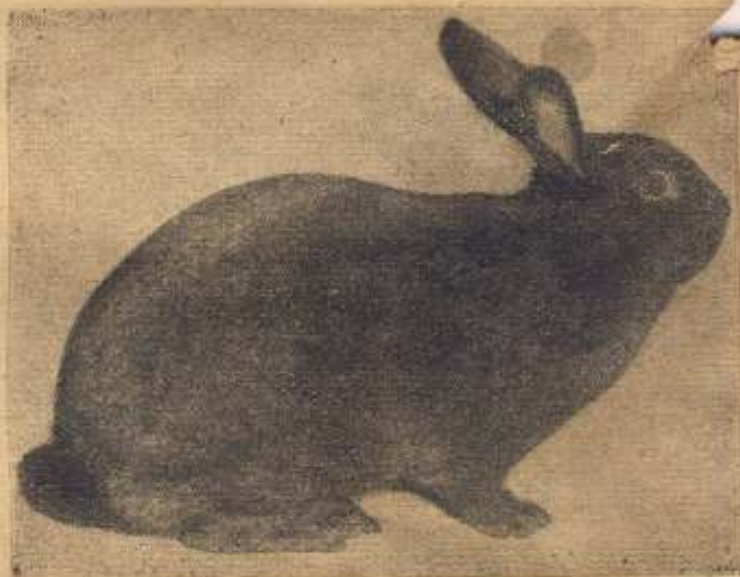
Povážíme-li, že bylo u nás za jeden rok dáno do oběhu téměř 7 milionů králičích kůžek, můžeme si vytvořiti představu o tom, jak velký kapitál to znamená. Naši chovatelé králíka domácího jsou ve velkém počtu organisováni ve spolcích chovatelů králíků, kdež k prospěchu chovu navazují styky za účelem výměny králíků a k poučení o chovu. Chov domácího králíka jest u nás již značně vyspělý a může se řaditi mezi nejlepší chovy v cizích zemích. Přiluje se u nás v chovu králíků dobrých druhů



Králík Český albín.

jak pro maso, tak i pro kůži. Avšak chovatelům se nedostává znalostí, jak s králičí kůží nakládat, aby ji zpeněžili nebo upotřebili co nejvýhodněji. Právě nevědomostí po této stránce přicházejí velký zisk. Mnohý z nich nevyzná se dobře, která kůže jest na trhu kožišin zvláště hledána a tedy dobře placena nedovede odhadnout jakost kůže podle srsti, a i při prodeji surových králičích kůží, většinou podobně obchodníkům, musí si nechat diktovat ceny od těchto nákupečů a svojí neznalostí připravuje se o slušný obnos.

Neznalost králičí kůže vede při chovu k tomu, že chovány jsou druhy, jejichž kožišina není dobře pla



Králík moravský modrý.

cena. Pro chov vybere si praktický chovatel takové druhy, které jsou výhodné jak pro množství masa, tak i pro cennější kožišinu. Před prodejem surových kůžek stanoví se jejich kvalita podle velikosti a podle srsti, abychom věděli, jaké zboží prodáváme a kolik za ně můžeme utržit.

Při ceně kůže jest rozhodující správné usušení, hustota i barva srsti i velikost kůže. Chovatelé po většině prodávají králíčí kůže, aniž by rozlišovali jejich kvalitu a jest na dobré vůli podomního nakupovače, kolik za kůži zaplatí. Nikdy však chovatel nedostane za kvalitní kůži tolik, jakou má vskutku cenu. Nejlépe jest prodávati kůže podle jejich jasnosti, případně na váhu. Na jeden kg počítá se průměrně 4 až 6 suchých kůžek. Čím kůže jest větší a hustější v srsti, tím je cennější. Nejčinnější jest zimní kůže se zimní srstí, která má hustou podsadu. Prábnutím prstý do srsti na hřbetě kůže stanovíme hustotu srsti. Dobře vyspělá zimní srst je na hřbetě nejhustější a pesíky srsti nejsou příliš dlouhé. Spodní srst, podsada, jest hustá a měkká jako vlna. Hoření, delší pesíky, jsou již řidší a mají býti tuhé, aby se nelámaly při zpracování kůže. Srst dobře chovaného králíka jest lesklá a ovšem čistá. Slabé, měkké pesíky jsou známkou, že králík byl špatně krmen, chorý nebo nedorostlý. Také letní srst nemá žádných vlastností. Pro účely kožišnické hodí se proto králíčí kůže se zimní srstí, z dorostlého, dobře vyvinutého králíka. Kůže letní a jiné méně kvalitní používají se pro jircháře nebo na plst.

Pro cenu králíčí kůže jest důležitá barva srsti. Nejčinnější jest kůže se srstí bílou, bez barevných skvrn. Za takovou kůži se zimní srstí docílíme až



Mládě králíka angorského.

dvakrát vyšší ceny. Velmi cennou jest kůže králíka stříbřitého, které se používá v kožišnické výrobě přírodní, nebarvené. Odstíny srsti králíka stříbřitého jsou od světlé až do modrošedé. Vyznačují se velmi hustou srstí a jsou proto i velmi způsobilé pro výrobu tak zv. sealu.

Kůže králíka angorského se v kožišnictví téměř nepoužívá. Dobře se zpeněží srst pro výrobu angorské vlny. Chov angorských králíků vyžaduje velké péče a naprostou čistotu. Srst znečištěná nebo vlhkem zchuchvalcovaná nemá téměř ceny. Proto se srst často pročesává a dbá se, aby v králíkárně bylo vždy sucho a čisto.

Kůže s úplně bílou srstí má proto takovou cenu, že její použití jest mnohostranné. Přírodní, nebarvené, používá se k imitaci hermelínu. Barvením a stříháním zhotovují se mnohé imitace drahých kožíšin. Z bílých kůží dělají se tak zv. norkové kožíši-

ny a sobolové, dlouhovlasé. Nebo se srst přistříhuje a kůže se barví na bibret, imitaci bobra, imitaci krtka a jiné. Z kůží se srstí šedou, zajícovitou, dělají se imitace koček, leopardů a pod. Také se barví na černo imitace skunka nebo se stříhají a barví na černý seal nebo hnědý bibret. Strakaté kůže se barví stříhané na černo, a stříhané rovněž na černý seal. Pro stříhání musí být srst zvláště hustá a proto kůže se srstí, způsobitou ke stříhání, jsou nejdražší.

Vady kůží.

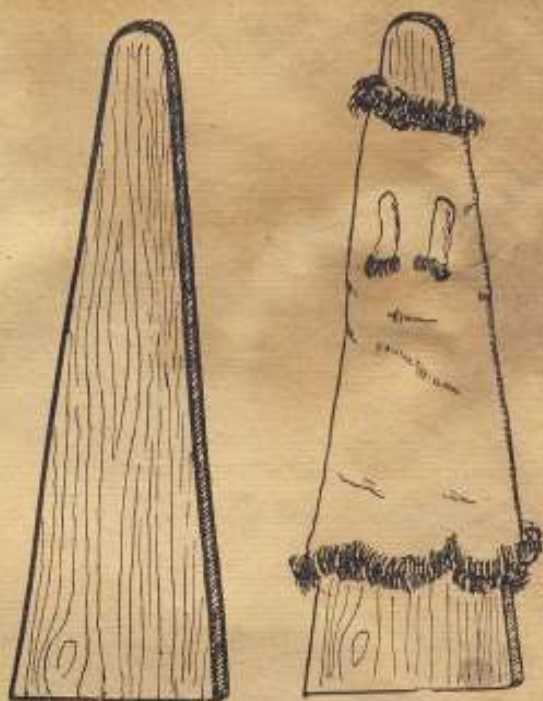
Kůže bývají někdy znehodnoceny vadami, zavinými buď kožní chorobou zvířete nebo neopatrným zacházením s kůžemi po stažení.

Choroby králiků mají vliv i na vývin kůže, takže st, tak i kůže spodní (řemen) bývají porušeny.

Další vadou kůží jest pořezání a potrhání, vzniklé při neopatrném stahování. Takové kůže se ovšem už nehodí pro účely kožišnické. Při stahování kůže musí být dbáno, aby byla stažena celá hlava s nožkami a nepořezána nožem. Nejdůležitější pro zachování ceny kůže jest správné upravení k uskladnění, neboť často právě špatným konservováním se stává bezcennou.

Příprava kůží k uskladnění.

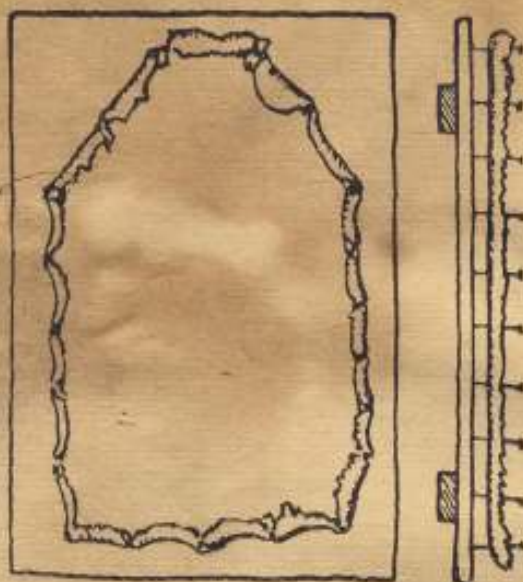
Nejlepším, nejjednodušším a také nejlevnějším způsobem konservování kůží jest sušení, a to suchým vzduchem. Kůže sušíme pozvolna v místnosti suché a vzdušné. Náhlým sušením by se mohly po-



Napínání kůžek na prkénko.

škoditi. Nejlépe jest sušiti kůže na suché půdě, kde jest dostatečné množství vzduchu. Nikdy neuskładňujeme kůže ve sklepích nebo v uzavřených vlhkých místnostech. Kůže se také nesuší na slunci. Kůži, obrácenou srstí dovnitř, napneme, a to buď na prkénko, které si přiřizneme asi v šíři kůže, nebo si upravíme laťky nebo silnější kolíky, na něž kůži napneme. Kůži sušíme i tím způsobem, že ji rozřizneme na břichu a hřebíčky napneme na prkno srstí dospodu.

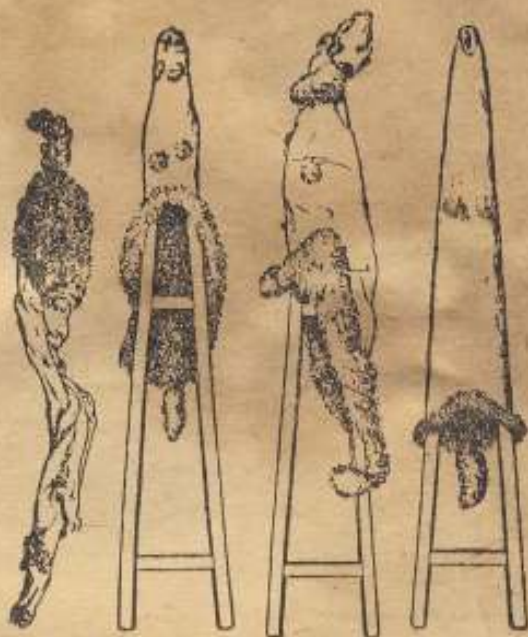
Není dobře vycpávati kůži slámou nebo senem, jak se velmi často děje, neboť ve slámě a seně se



úsob napínání kůže, podél břicha rozříznuté.

drží vlhkost a mohla by srst navlhnouti, zapařiti se a vypadati. Nejdůležitější při sušení kůži jest, aby se na některém místě nezapařily. Na zapařených místech kůže buď hnije a je poškozen i řemen, nebo při činění vypadne na zapařeném místě srst. Když není kůže dobře natažena a utvoří se záhyby na kůži, může kůže v takových záhybech zůstatí syrová, nevysušená; řemen kůže vlastní vlhkostí časem zahnívá a při činění v těchto místech se trhá a srst vypadává, takže získáváme kožišinu s lysinami. Samozřejmě, že taková kožišina je pak téměř bezcenná. Jest proto při sušení kůži dbáti velice toho, aby kůže byla řádně natažena.

Nataženou kůži : s prkénkem postavíme nebo ještě lépe pověsíme tak, aby vzduch měl k ni do-



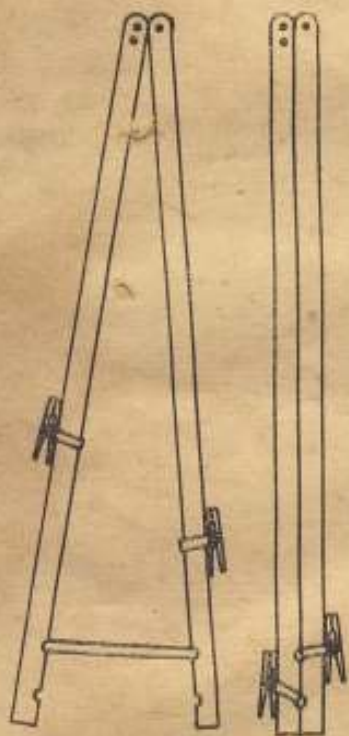
*Nesprávné správné
napínání kůžek.*

statečný přístup. Sušíme-li kůže v místnosti s velkou teplotou nebo na slunci, mohly by se spáliti celé, nebo na jednotlivých místech. Spálená místa jsou tvrdá a zůstávají tvrdá i při namočení do vody při činění. Spálený kus kůže se vůbec nevyčiní, jest tvrdý a nelze takovou kožišinu sešívati a trhá se, stává se tedy pro kožišnickou potřebu bezcennou. U králíčín tomu nebývá tak často, aby se kůže při sušení spálila. Mnohem častěji přichází vají na trh spálené kůže ondatery, křečků a jehnětin.

Po vysušení se kůže svazují do balíků a uskladňují se v suché místnosti. Mají-li kůže zůstatí uskladněné po delší dobu v surovém stavu, jest nutno je chrániti před moly.

Srst a kůže podle kvality.

Při chovu králíka domácího, jako při jakémkoliv podnikání, chceme dosáhnout toho, aby se nám naše podnikání vyplatilo a snažíme se, aby výnos byl co největší. Počítáme-li spotřebu krmiva a práci, již musíme chovu věnovati, jest nutno dbáti všeho, aby se zisk při chovu králíků zvýšil. Jako přihlížíme při krmení, abychom docílili co nejvíce chutného masa, neopomeňme přihlížeti i k tomu, abychom



Praktický, skládací napínač kůží.

docílili i bezvadné, pěkné kůže. Chovatel bude dbáti také podmínek, působících na kvalitu kůže. Nestací, vybere-li k chovu dobrý druh králíka, ale záleží také na způsobu jeho chovu, který má velký vliv na kvalitu kůže.

Nejdůležitější jest králíkárna. Musí býti suchá, čistá a s odpadem. Stelivo má býti měkké.

Srst králíků pročesáváme a udržujeme v čistotě. Zvířata chorobná a nečistá nemají nikdy srst lesklou a pěkně vyvinutou.

Králíkárny umísťujeme na vzdušných místech chráněných proti větru. Zima králíkům neuškodí, naopak, má přímý vliv na vývin pěkné srsti.

Kvalita kůže závisí i na krmení. Nejlepším krmivem pro králíky jest jetel, seno, zeleninové lupiny, suchý chléb a pod. Dobře prospívá příkrmo ovšem, vařeným žitem a semeny slunečnic. Mléko krmivo přisolujeme. Přílišným ztučněním krmiva ztrácí však kožišina na kvalitě. Váha králíků, pěstovaných pro kůži, nepřesahuje 3—4 kg.

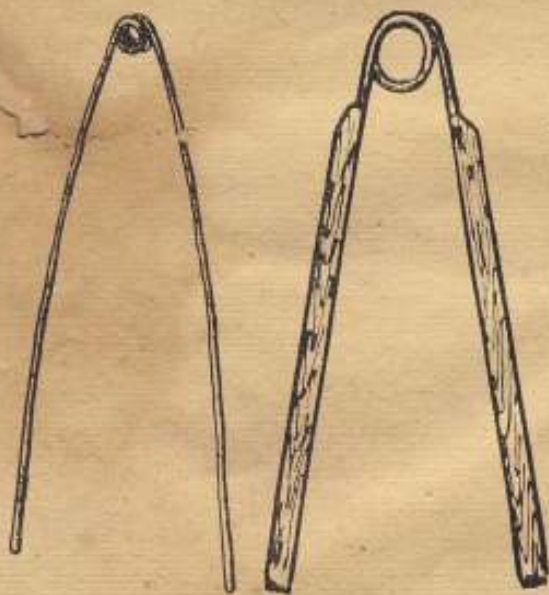
Zvíře, zabitě v době tak zv. linání, kdy srst vy-
padává, nemá kůži způsobilou pro zpracování ko-
žišnické, neboť při činění vzniknou na kůži lysiny.

Králík mladší jak 8 měsíců nemá ještě dokonale
vzrostlou srst, neboť není vylínalá. Nejlepší kožiši-
nu má králík 10—12měsíční v listopadu až v únoru.
Jelikož častým vrhnutím mláďat ztrácí také kůže
na jakosti, nesmí králík, chovaný pro kožišinu, vrh-
nouti mladé vícekrát jak tři- až čtyřikrát do roka.

Po stažení kůže přihlížíme také k jejímu rubu —
k řemeni, který musí býti dosti silný, aby se ne-
trhal. Po usušení zůstává řemen bílý, takřka prů-
svitný.

Cena králičin bývá v jednotlivých letech různá a řídí se podle poptávky. Byly roky, kdy se za králičiny platily průměrně 4 K za 1 kg. Avšak poslední dobou jest králičina stále hledanější a dosahuje značných cen. Už asi po tři roky platí se za pěkné kůže s bílou srstí 25—35 K za 1 kg, rovněž tolik za stříbřité kůže. Za kůže strakáčů a jinak zbarvené platí se 15—25 K za 1 kg.

Králikářské spolky, ač jinak organisovaly velký počet chovatelů, nepostaraly se o to, aby chovatel králíků nebyl při prodeji kůží šizen a aby mu byla placena taková cena, jaká odpovídá kvalitě kůže běžné trhové ceně. Spolky chovatelů měly by si e všimati cen králičích kůží a umožniti chovate-



Napinače z ocelového drátu.

lům, aby eventuelním prodejem ve spolcích byla jim za králíčí kůže zaplácena řádná cena.

Počítejme, že za rok by přišlo na trh jen 1 milion králíčích kůží, za něž trží chovatelé průměrně 1 milion K. Avšak při větší péči a znalosti králíčí kůže mohli by utržiti průměrně 4 miliony K. Tato velká částka uniká chovatelům domácího králíka.

Činění králíčích kůží.

Pro činění vybereme si kůže jen s pěknou, hustou srstí a zdravým řemenem. Vyřadíme kůže zapařené také kůže spálené, zahnívajicí, steřelé nebo pošzené od hmyzu a od myší.

Vybíráme-li kůže pro jistý účel, na př. pro žich, podšívku a pod., vybereme vždy kůže barvy, přibližně stejně husté a stejně dlouhé.

Postup při činění.

Při činění po domácku dociluje se pro neznalost postupu činění většinou špatného výsledku, neboť kůže bývá v řemeni tuhá, až úplně tvrdá, takže se nedá zpracovati.

Kůže dobře vyčiněná musí býti měkká a vláčná, takže se dá vytáhnouti jak do délky, tak i do šířky. Taková kožišina se dobře zpracuje a při šití se docílí pěkných tvarů.

Před sušením uřízne se hlava a pířko, kůže se rozřízne pak podélně na bříše. Takto připravená kůže namočí se ve vodě asi 15—20° C teplé. Pro menší počet kůží postačí k namáčení dřevěný škopík nebo jiná dřevěná nádoba.

V připravené vodě rozpustíme na 1 litr vody asi 5 gr sody. Do tohoto roztoku vkládáme kůže, aby byly dobře ponořené. Namočenými kůžemi občas mícháme, aby voda vnikla do celé kůže a nezůstala na ní suchá místa.

V letních měsících necháme kůže v tomto námočku 8—12 hodin. V zimě i déle, avšak mějme nádobu s namočenými kůžemi v teple, aby voda nezamrzla. Po stanovené době námoku zkusíme, zdali jest kůže

Nevypnutá.



Spatně vypnutá.



Spatně seříznutá.

Dobře připravená.

Vzhled kůžky po úpravě na kožišinu.

měkká, že mázdry a blány na kůži se snadno odlu-
pují.

V letních měsících zkusíme, zdali srst pevně drží.

V případě, že by srst nedržela v řemeni a snadno se vytrhávala, musíme kůže ihned z námoku vytáhnouti. Abychom línání srsti při námoku zabránili, přidáme v letních měsících do vody, v níž jsou kůže namočený, asi na 5 litrů vody 1 lžici formalinu. Po vytažení z námoku kůže vyždímáme nebo je zbavíme vody tím, že tupým velkým nožem nebo přístřeným dřevem stáhneme s kůže vodu. Kůži necháme chvíli viseti, aby voda okapala.

Při domácí práci netřeba ani kůže namáč
nýbrž uvedeným roztokem sodným natřeme k
na jejich řemeni, nejlépe kartáčem. Kůže přeloží-
me v půli a složíme řemen na řemen. Takto složené
je necháme několik hodin. Není-li řemen dosta-
tečně navlhlý, můžeme natírání sodným roztokem
opakovati.

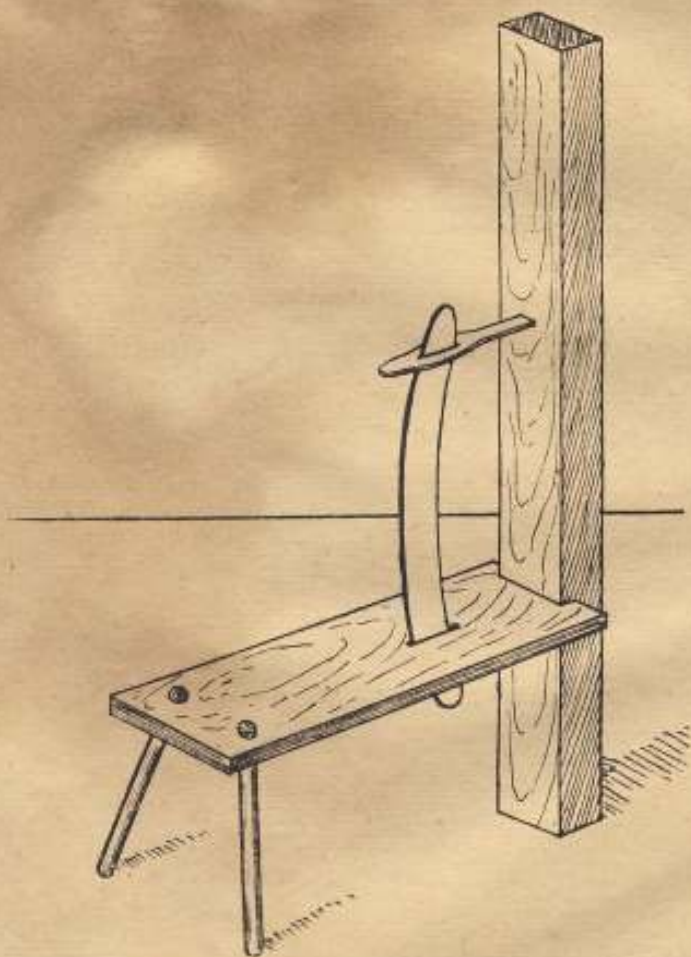
Mízdření.

Po namočení kůží přikročíme k mízdření. Zbavíme kůži veškerých mázder, blan a tuku, takže zůstává jen čistá kůže, v níž jest vrostlá srst.



Nůž na mízdření.

K mizdření použijeme nože, vsazeného do dvou rukojetí (obr. 10), jimž seřizujeme blány. Kůži připevníme si několika hřebíčky na prkénko, nožem a prsty podeběřeme blánu. Levou rukou blánu táhneme a nožem, který držíme v pravé ruce, blánu



Lavice s kosou na mizdření.

od kůže odtrháváme, nebo kde pevněji drží, ji seřízíme.

Abychom snadno mohli blány odříznouti, musí býti nůž dosti ostrý. Nutno však pracovati opatrně, abychom neprořizli kůži. S odstraňováním blány začneme u zadních nožek, postupujeme od nožky ke hřbetu, pak od druhé nožky opět ke hřbetu a dále směrem ke krku. Byla-li kůže dobře namočená, stáhne se blána dosti lehce. Nožem ještě sedřeme u nožek, po stranách a u krku zbývající blány. Než^a ky před zmížděním uřízneme. ^{ti}

Při mizdření hlavně dbáme, abychom nepořezali kůži nebo neřezali příliš hluboko, aby s blanou nebyla seříznuta i ona část kůže, v níž tkví kořínky srsti. Pro seřezávání používá se i tak zv. kosy, kterou si můžeme pořídit. Po mizdření přikročíme k vlastnímu činění.

Činidla.

Jest několik druhů činidel pro králíčiny. Netřeba se však zabývat starými způsoby činění nebo oněmi postupy činění, jichž se sice užívá, avšak nedocílí se při nich dobrého výsledku. Na př. činění pouhým kamencem, při němž kůže zůstává tvrdá a není tážná a vláčná.

Králíčina činí se chromem, a to v případech, kde jedná se o docílení tužšího, pevnějšího řemene. Chromem činěné kůže můžeme použít na domácí bačkory, na čepice (srst jest uvnitř a kůže bez látkového potahu venku), nebo na vesty, které se šijí srstí dovnitř, kůží navrch. Řemen kůže se obarví, takže vesta šije se již bez potahu (na způsob slovenských ovčích kožichů).

Činění kůží pro kožišnické účely není vlastně činěním v pravém slova smyslu tak, jako se vyčiňují kůže hovězí, teletiny, koziny a ovčiny na kůži podrážkovou, svrškovou, nebo nappa či glačé pro výrobu rukavic a brašnářskou galanterii.

Kůže pro zpracování kožišnické se ve většině případů jen konservuje. Pouze výjimečně některé druhy kůží kožišninových se vyčiňují rostlinnými čínidly.

Králičinu činíme hlavně pro účely kožišnické, ačkoliv ji můžeme činit i bez srsti, a získáme kůži pro čištění oken nebo k výrobě dámských taštiček, také na domácí obuv nebo pro obuvníky pro vnitřek boty.

Předpis na činění králičin se srstí chromem.

Do dřevěné nádoby připravíme si následující roztok: Rozpustíme v teplé vodě kuchyňskou sůl a kamenec chromitý. Na 1 litr vody bĕřeme 4 gr soli a 8 gr kamence chromitého. Počítá se na jednu králičinu 1 litr vody. Kůže klademe do nádoby vždy srstí na srst, a když je takto poklademe, nalijeme na ně připravený roztok, teplý kolem 20° C. Kůže necháme namočené přes noc, nejméně však osm hodin. Potom kůže vytáhneme, necháme okapat z čínidla. Připravíme si slabší čínidlo tím, že staré, již použité, rozředíme, a to na 1 litr čínidla přidáme 2 litry vlažné vody. Kůže opět klademe do nádoby srstí na srst, zalijeme připraveným čínidlem a necháme asi 4 hodiny ležet. Potom necháme kůže okapat a mácháme je lehce ve vodě, v níž jest rozpuštěn borax, a to 4 gr boraxu v 1 litru vody. Kůže

vyždímáme nebo vylisujeme a pověsíme, aby zbývající voda okapala. Tupým nožem nebo kosou obtahneme řemen kůže, abychom zbavili řemen vody, v něm dosud se drží. Obtažené kůže skládáme na hromádku srsti na srst.

Jiný způsob činění, všeobecně používaný pro králíčí kůže kožišnické, jest následující:

Připravíme roztok pokud možno měkké vody (nejlépe říční nebo dešťové) s kuchyňskou solí a kyselinou sírovou. Na 1 litr vody vezmeme 8 gr soli a 4 centilitry kyseliny sírové.

Mějme na paměti, že kyselina sírová jest prudká žíravina a při neopatrném zacházení s ní mohli bychom si způsobiti těžké spáleniny. Proto naléváme kyselinu zvolna, aby nevyšplíchala. Pamatujme, že kyselinu přiléváme do vody a nikdy naopak. Ky-



Králík Vídeňský bílý modrooký.

selina, do níž bychom přilili vody, se prudce zahřeje, vystřikuje anebo roztrhne i nádobu, takže vzniká velké nebezpečí spálení na těle.

Kůže ponecháme v roztoku asi 8 hodin, nejdéle přes noc. Jest dobře dáti nádobu s kůžemi do teplé místnosti.

Poté kůže vytáhneme, pověsíme na silnější tyč nad škopík, aby činidlo s kůží okapalo. Řemen kůže obtáhneme na tupé kose nebo nožem a postupujeme stejně jako v předcházejícím případě. Místo namáčení můžeme činidlem natřít dvakrát řemen a složit jako při natírání sodným roztokem před mizdřením.

Příprava po činění.

Činěním byla zbavena kůže veškerého živočišného tuku, v ní obsaženého, a nutno tedy vetřít do řeme-
ne kůže určité množství tuku, aby kůže, až uschne, nebyla tvrdá.

K tomuto účelu hodí se nejlépe tuk živočišný nebo i rostlinný. Ze živočišných tuků používá se nejvíce rybiho tuku, tuku tuleniho nebo koňského sádla. Z tuků rostlinných oleje olivového a podzemnicového. Kromě toho užívá se ještě několika chemicky připravených směsí. Pro domácí činění kůží můžeme použít i vyškvařeného tuku králičího a zaječího nebo jiných živočišných tuků, ne však loje.

Mazadlo pro kůži připravíme si následovně:

Rozpustíme tuk, načež nádobu s tukem oddálíme z ohně a přiléváme do něj za stálého míchání teplou

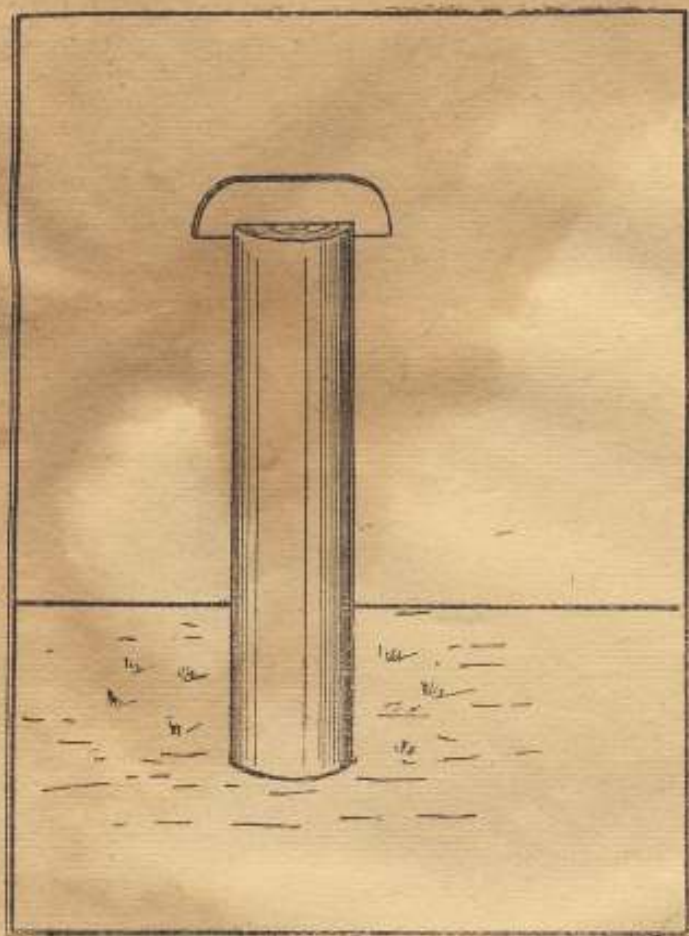
vodu. Voda spojuje se s tukem a vytvoří se takřka bílá, mlékovitá tekutina, tak zv. emulze. Tomuto pochodu říkáme emulgace. Abychom emulgaci podpořili, přidáme trochu čpavku, a to na $\frac{1}{2}$ kg tuku asi dvě polévkové lžíce. Pozorujeme-li, že tuk už více vodu do sebe nepřijímá, nýbrž že voda zůstává nevstřebána, ustaneme s přiléváním vody. Do emulze přidáme na $\frac{1}{2}$ kg tuku asi 100 gr kuchyňské soli. Emulsi zahustíme ještě trochou černé mouky.

Takto připravené mazadlo vtíráme do řemenu kůže buď kartáčem nebo rukou. Kůže skládáme na sebe, řemen na řemen. Namazané kůže necháme ležeti na hromádce asi půl dne, načež je rozvěsíme řemenem nahoru ve vzdušné, teplé místnosti (ne však nad rozpálená kamna), kde teplota nepřesahuje 40° C. Místnost občas větráme, aby vzniklá pára mohla odcházeti.

K sušení hodí se dobře menší místnost, jaké se používá na venkově k vaření krmiva pro dobytek, nebo jako prádelny. V létě možno sušiti kůže na půdě, na dvoře a v zahradě, ne však na místech, vystavených prudkým slunečním paprskům. Kůže rozvěsíme na tyče nebo motouzy a po nějaké době, když jsou již v řemenu proschlé, obracíme je srsti nahoru. Tak necháme kůže viseti, až jsou úplně suché; zvláště dbejme, aby srst nezůstala vlhká.

Natahování kůží.

Po usušení se kůže vytahují (tak zv. páglují). Tvrdé, nejlépe bukové piliny, mírně navlhčíme, ohřejeme (třeba v plechovém hrnci) a teplými pilinami třeme kůže po srsti a hlavně řemen kůže. Mů-

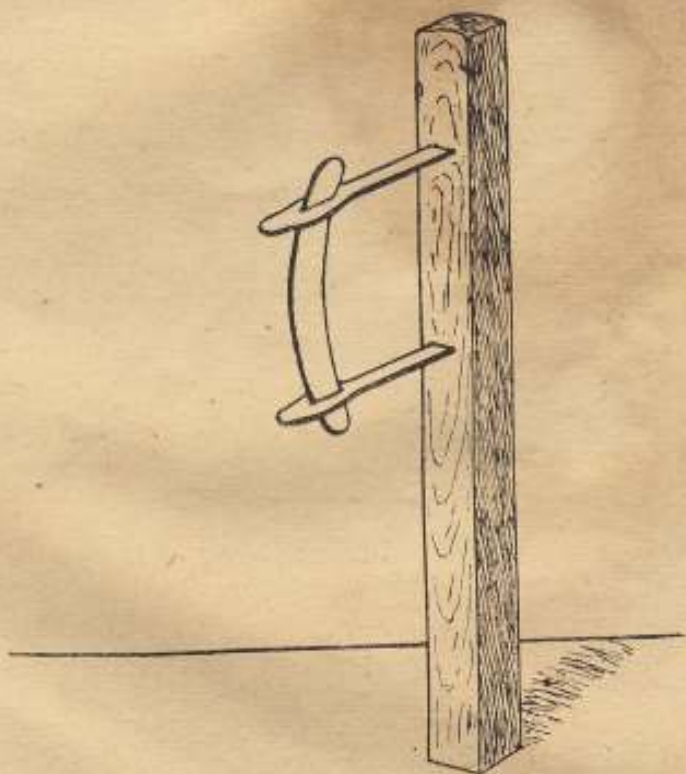


Kosa k vytahování kůží (páglování).

žeme pak na řemen nasypati vrstvu teplých pilin a složiti tak kůže řemen na řemen. Složené, pilinami posypané kůže necháme ležeti asi hodinu. Kůže, tímto procesem poněkud změkčené, natahujeme (páglujeme) tupým nožem nebo na kose.

Snadno upravíme si k tomu účelu kosu tak, že ji upevníme kdekoliv do trámce, zasazeného v zemi. Kosu upevníme ve výši předpažených rukou. Řemenem kůže smýkáme po kose tak, že začínáme od krajů u krku a postupujeme ke hřbetu. Kůži vytahujeme nejprve kousek po kousku, až ji tímto způsobem celou roztáhneme.

Pak smýkáme jedním tahem od krku až ke spodní části kůže. Kůže vytáhne se pak do délky.



Kosa na trámci k vytahování (páglování) kůží.

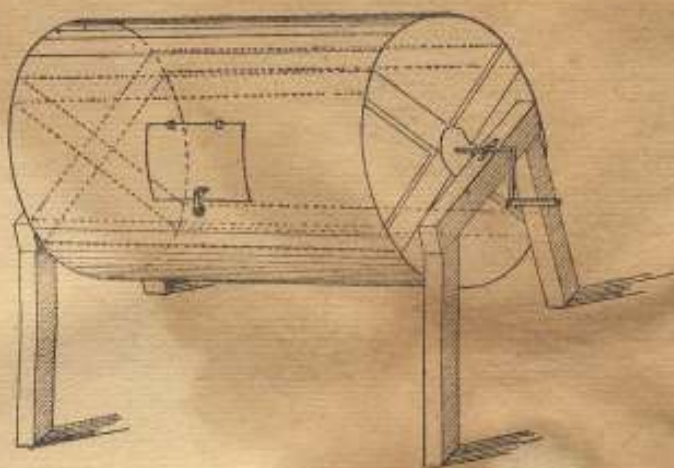
Vytažená (páglovaná) kůže musí býti měkká a na všech částech hladká, bez záhybů, a tvořiti hladkou rovinu. Kosou seškrabeme při vytahování zbývající ještě vlákna na řemeni, aby z něj nevyčnívaly kousky mázder.

Po páglování čistíme ještě srst kůže. Nahřejeme opět tvrdé piliny, kterými třeme srst. Srst totiž namáčením utvoří chuchvalce, jest pomačkaná a splepená. Třením pilinami urovnává se srst, pesíky nejsou pak k sobě splepené a srst nabývá lesku. Po dostatečném tření pilinami vyklepe se kůže rákoskou, aby v ní nezůstaly piliny a prach, načež srst rozčeseme kovovým hřebenem nebo alespoň vyčeseme rýžovým kartáčem.

Chceme-li, aby řemen, který bývá zažloutlý, byl pěkně bílý, potřeme jej buď moukou nebo plavenou křídou, kůži trochu mneme, načež mouku nebo křídu rákoskou vyklepeme. Toto bílení dodává kůži pěknějšího vzhledu, není však jinak naprosto potřebné.

V dílnách pro činění kůži používá se plechem obitých bubnů, v nichž se ve vlhkých pilinách rozpařují usušené kůže po namazání tukem, načež se vytahují.

Pod bubnem se topí dřevěným uhlím, až plech je mírně teplý. Kůže se nechají v bubnu až dvě hodiny. Po vytahování se dávají opět do bubnu do suchých pilin. Pod bubnem se zase topí. Buben točí se rychlostí 30—35 obrátek za minutu. V bubnu jest 8—12 příček (latí asi 10 cm vysokých), za které se kůže zachycují, čímž se přehazují a nezůstávají ležeti v točícím se bubnu na jednom místě.



Buben na ruční pohon.

Kůže zůstávají v bubnu za stálého točení 4—5 hodin. Účelem točení kůže v bubnu v pilinách jest, aby řemen ještě změknuł, slepená srst se srovnala a nabyła lesku.

Chceme-li si vyčinití větší počet kůží, vyplatí se poříditi si takový buben, třeba jen na ruční pohon. Pořízení bubnu není nikterak nákladné a zhotovíme si jej buď sami nebo nám jej udělá truhlář, bednář nebo kolář.

Zhotovíme dva dřevěné kotouče o průměru 60 cm. Použijeme prken asi 1½ cm silných. Do kruhu přířiznutá prkna dobře spojíme a vyztužíme na vnější straně dřevěným křížem a po krajích latěmi, jak nám znázorňuje náš obrázek.

Uvnitř spojíme kotouče 6—8 latěmi, 8 cm vysokými, 80 cm dlouhými. Spojující latě, jakož i dřevě-

né kotouče jsou uvnitř ohoblovány, aby se kůže nezachytly a netrhaly.

Takto spojené kotouče pobijeme plechem 1 mm silným. V plechu ponecháme otvor pro dvířka, která musí dobře doléhati a býti utěsněna, aby při točení piliny nevypadávaly. Zhotovíme je nejlépe tak, že na dřevěný rám, který zapadá těsně do otvoru v plechu, přibijeme plech, jehož kraje kousek přecházejí přes rám.

Do středu křížů na dřevěných kotoučích připevníme kovovou plotnu s osou asi 2 cm v průměru, na níž se otáčí buben v ložiskách. Ložiska připevníme na dřevěné kozy, na něž buben postavíme. Kozy zapustíme kousek do země, aby pevně stály. Jsou vysoké 90 cm až 1 m od země. Na jeden prodloužený konec osy nasadíme kliku k točení.

Buben uvedených rozměrů stačí úplně pro domácí činění, neboť můžeme v něm fočiti asi 50 králíčích kůží. Na 50 kůží dáme do bubnu asi tři normálně velké kbelíky pilin. Při menším počtu kůží stačí pilin i méně.

Pod bubnem postavíme rozžhavené dřevěné uhlí, které nasypeme na plech nebo starý plechový kastrol. Rozžhavené uhlí postavíme tak, aby nebylo příliš blízko plechu, který by se mohl snadno rozžhavit, což by mělo za následek spálení kůží. Stačí asi 30 cm vzdálenost uhlí od plechu bubnu. Občas zkoušíme dlaní, není-li plech bubnu příliš rozehrátý. V takovém případě uhlí na chvíli odstraníme. Chceme-li buben zastavit, odsuneme nejdříve rozžhavené uhlí.

Při menším množství kůží stačí, točí-li se buben při rozpařování kůží pro páglování jednu hodinu. Po páglování točíme kůže v suchých pilinách též 1 až 2 hodiny a pod bubnem topíme až 1 hodinu. Po vyndání kůží z bubnu je důkladně vyklepeme a vyčešeme. Můžeme je opět natáhnouti na tupé kose po délce kůže. Kůže máme nyní připravené pro zpracování kožišnické.

Tmavé králíčí kožišiny možno užítí jako podšívku do zimních kabátů nebo i na dámský kožich. Avšak velmi často nutno kožišinu barvití. Zvláště kožišiny různobarevné, strakaté a bílé upraví se barvením, že možno jich použítí k zhotovení dámských kožichů.

I po domácku můžeme si kožišiny obarvití, postupujeme-li přesně podle návodu a použijeme-li již připravených barviv.

Barvení kožišin.

Barvením kožišin má se docílití pěknějšího vzhledu a uzpůsobití kožišinu k praktickému zpracování kožišnickem. Z králíčích kožišin dociluje se barvením mnohých imitací vzácnějších kožišin, nebo jejich obarvením docílí se kožišin, které by jinak byly nepoužitelné pro kožišníka, neboť jejich cena by byla velmi nízká. Barvením stávají se upotřebitelnými a cennějšími.

Králíčí kůže jest hledaná, zvláště v dobách, kdy dovoz cizozemských kožišin jest omezen nebo jejich cena vysoká. Pěkná imitace, provedená z králíčí kůže, dobře nahrazuje cizozemské kožišiny.

Králičí kožišiny barví se buď dlouhovlasé nebo se srst stříhá. Pro barvení dlouhovlasých kůží hodí se i druhy podřadnější s řidší srstí.

Strakaté a zajícovité kožišiny barví se ponejvíce jako dlouhovlasé na hnědo nebo šedě. Kožišiny s hustou srstí se stříhají a barví buď na černo nebo hnědě a šedě.

Barvení stříhaných kožišin po domácku jest velmi nesnadné a nesetkalo by se s dobrým výsledkem. Barvení kožišin jest dosti složité a vyžaduje odborných znalostí i praxe. Postup barvení a recepty



Moderně upravená kožišina králíka činčily.

k přípravě různých odstínů barev jest tajemství barvivů a firem.

Po domácku můžeme si obarviti dlouhosrsté králíčiny nanejvýše černě a hnědě.

Příprava před barvením.

Vyčiněné kůže, určené k barvení, musí býti před barvením uzpůsobené k tomu, aby se mohly bez škodlivých následků máčeti. Kdybychom vyčiněnou kůži namočili do vody, srazila by se v řemen a ztvrdla. Nutno tedy řemen kůže preparovati proti ztvrdnutí.

V teplé vodě rozpustíme kamenec chromitý, a to v 1 litru vody 50 gr kamence. Do roztoku, teplého asi 25° C, přidáme na 1 litr roztoku 50 gr kuchyňské soli. Kartáčkem natřeme tento roztok na řemen kůže. Kůže klademe řemenem na sebe a necháme několik hodin ležeti. Pak je rozvěsíme řemenem nahoru a pozvolna je sušíme. Řemen nabude barvy



Čepice z králíčín, upravených na sealskin.

zelenavé. Když jest po tomto chromování řemen dostatečně suchý, přikročíme k moření srsti.

Přírodní srst obsahuje dosud tuk, jest tuhá a nečistá. Musíme ji tedy před barvením uzpůsobiti tak, aby barva mohla vniknouti do srsti. Mastná srst barvu nepřijímá a barvení nemořené kožišiny, z jejíž srsti není odstraněn tuk, zůstalo by bezvýsledné — rovněž tak, kdyby pesíky srsti nebyly zrněkčeny.

Moření provádíme dvojím způsobem: Buď mořidlo natíráme na srst kartáčem nebo kůže do mořidla namáčíme.

Mořidel jest několik druhů, a jakého mořidla použijeme, závisí na vlastnostech srsti, již chceme barviti. Pro silnou, tvrdou srst nutno použití silnějšího mořidla, nežli pro srst měkkou — hedvábnou. Níže uvedené recepty postačují pro domácí barvení, neboť nelze prováděti moření příliš složité a s chemikáliemi, jež vyžadují opatrnosti a povšechných odborných znalostí. Při moření, kdy mořidlo nanášíme na srst kartáčem, necháme natřené kůže ležeti několik hodin, nejlépe přes noc — složené srstí na srst.

Namáčíme-li kůže do mořidla, ponecháme je dobře ponořené a za občasného promíchání 1—2 hodiny v mořidle.

Mořidlo pro natírání kartáčem: Rozpustíme 20 gr sody v 1 litru teplé vody a přidáme 10 centilitrů čpavku. Roztokem, teplým 30^o—35^o C, natíráme srst.

Mořidlo pro natírání kartáčem pro silnější vlas: V 1 litru vody rozpustíme 15 gr

hašeného vápna a tímto vápenným mlékem natíráme srst.

Provádíme-li moření namáčením v dřevěné nádobě, připravíme si do nádoby potřebné množství teplé vody (30^o—35^o C). Vezmeme na jednu králíčí kůži 1—1½ litru vody. Na 1 litr vody берeme 10 gr sody, kterou ve vodě rozpustíme a přidáme na 1 litr vody 5 cl čpavku.

Kůže ponoříme do mořidla, občas jimi mícháme, aby veškerá srst byla mořidlem promáčena. Ponecháme kůži v mořidle 1—2 hodiny. Pak je dobře



Bílá králíčí kůžka, upravená na persián.

vypereme v čisté, měkké vodě a vyždímáme. Dobře vyprané kůže namáčíme do druhého mořidla.

Účelem druhého moření jest urychlit proces barvení, dociliti určitých barevných odstínů a trvanlivosti barvy. Na použití mořidla závisí docilení určitého tónu při světlých barvách. Jelikož výběr druhého mořidla vyžaduje odborných znalostí, bylo by bezúčelné uváděti různé druhy mořidel. Při domácímu barvení nelze dociliti nejrůznějších odstínů barev, nýbrž nutno držeti se jen jednoduchého a lehce proveditelného způsobu.

Míchání mořidel jest dosti komplikované, vyžaduje opatrnosti, odborných chemických znalostí a praxe. Nebylo by si je možno se zárukou připravit doma. Proto neuvádějí se zde recepty na mořidla, aby se zabránilo eventuelním špatným výsledkům barvení, vzniklým neodborným sestavením mořících směsí. Mořidla pro barvení kůží na černo a pro tmavší a světlejší odstín barvy hnědé možno obdržeti již řádně připravené k rozředění vodou. Mořidla jsou připravena autorem této knihy, jakož i barviva, a možno si je objednat v Družstvu pro chov a zpeněžení drob. domácího zvířectva v Praze II., Křemencová 8. Po druhém moření se kůže opět dobře vyperou, nejlépe v měkké vodě, a vyždímají. Kůže, natírané při prvním moření kartáčem, můžeme mořiti po druhé opět jen natíráním. Avšak v tom případě kůže po natření před druhým mořením nepereme ve vodě, nýbrž pověsí se srstí nahoru a necháme srst uschnouti. Po usušení srst posypeme suchými pilinami, jimiž srst třeme, a pak vyčese-me rýžovým kartáčem. Pak srst natíráme druhým

mořidlem, jež necháme na ní uschnouti, a stejně postupujeme jako po prvním moření. Moření natíráním kartáčem provádíme u kůží, které budeme barvití rovněž bez namáčení do barvy, také jen natíráním kartáčem. Máme-li na př. nahnědlé kůže, které chceme obarvití na tmavší hnědé, postačí, obarvíme-li pouze povrch srsti. Netřeba tedy kůží do barvy namáčetí, nýbrž jen barvu nanéstí na srst kartáčem. I u černých kožišin k docílení sytého černého tónu použijeme tohoto způsobu barvení. Kartáčem můžeme barvití na hnědo veškeré žluté nebo světlejší kůže. Jinak barvíme namáčením kůží do barvy.

Barviva pro kožišiny jsou naprosto odlišná od ostatních barviv a nepoužívají se k barvení tak, jak přicházejí do obchodu, nýbrž povětšinou se míchá více druhů barev k docílení určitého tónu. Směsi barev jsou velmi rozmanité a složité. Jest naprosto nemožné, aby barvu pro barvení kožišin sestavil laik. Sestavení patřičných směsí barev vyžaduje velmi mnoho zkoušek a velké praxe, jakož i chemických znalostí. V továrnách na barvení kožišin připravují směsi barev odborníci, avšak recepty pro míchání barev jsou jejich tajemstvím. Každá továrna na barvení kožišin má své odstíny barev, odlišné od výrobků z jiné továrny. Z těchto důvodů nelze zde uváděti recepty pro míchání barev. Výsledek, jehož by docílil laik, kdyby si míchal barvy sám, by byl špatný. Proto jest dobře koupiti si připravenou, již uvařenou barvu. Barvy, které v Čechách a na Moravě připravuje jedině autor této knihy, obdržíte na uvedené adrese. Ke každé barvě jest přiložen přesný návod k použití, jímž se nut-

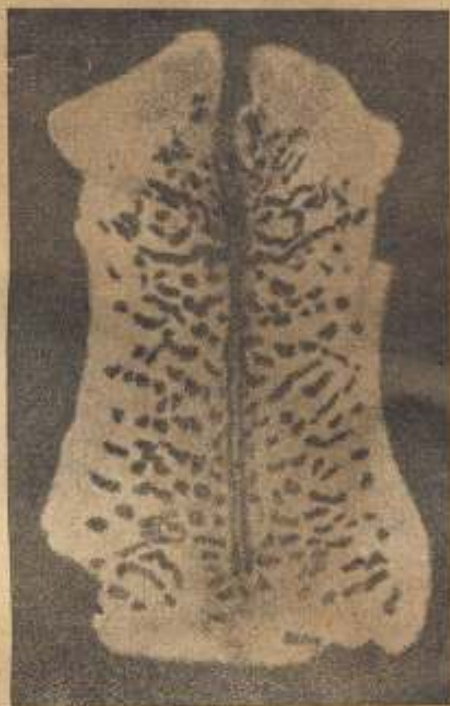
no při barvení řídití. Těchto hotových barev používají i kožišníci pro menší přibarvování kožišin a hotových kožišinových věcí, které si provádějí sami ve své dílně.

Abychom nabyli jistých zkušeností, doporučuje se obarviti nejdříve jednu kůži.

Do dřevěné nádoby nalijeme potřebné množství vody, jejíž teplota jest 35° C, nesmi však přesahovati 40° C nebo býti nižší než 30° C. Na 1 králíčí kůži počítáme asi 1 litr vody. Voda, použitá pro barvení, musí býti měkká (říční nebo dešťová). V tvrdé vodě se barva nerozpustí, nýbrž usadí se na dně nádoby a kůže se neobarví. Do připravené vody nalijeme příslušné barvivo, které před tím zamícháme a ohřejeme až do 60° C. Vodu s nalitou barvou dobře promícháme a podle přiloženého návodu přidáme k barvě uvedené množství 3% kysličníku vodičitého, případně i čpavku. Do barvy házíme kůže za stálého míchání, aby nezůstaly složené, čímž by se zamezil barvě přístup k srsti a zůstaly by na srsti neobarvené nebo nedobře probarvené skvrny. V barvě namočenými kůžemi občas pak mícháme. V černé barvě ponecháme kůže namočené 12 hodin, nejlépe přes noc, možno-li v teplé místnosti.

Doba barvení na hnědo řídí se podle toho, chceme-li dosíci světlejšího či tmavšího odstínu. Čím déle kůže ponecháme v barvě, tím jsou tmavší. Nejméně však ponecháme je namočené v barvě dvě hodiny, nejdéle osm hodin. Byla-li již přírodní srst tmavší, stačí kratší doba k obarvení, kdežto světlá, přírodní srst vyžaduje delší doby barvení.

Abychom se přesvědčili, zda srst má již žádaný tón barvy, vytáhneme jednu kůži z barvy, vypereme



Králičí kůže v moderní úpravě.

ji v čisté vodě, dobře vyždímáme a vidíme, jakého tónu jsme docílili. Takto můžeme se přesvědčiti o tónu barvy několikráte asi po půlhodinových intervalech. Kůže po vytáhnutí z barvy pereme v několika vodách, až z kůži teče téměř čistá voda. Důkladné prání kůží po barvení má velký význam, neboť špatně vypraná kůže špiní, může způsobiti na těle záněty kůže a vyrážky, také při nedostatečném prání není po usušení krásně lesklá.

Kůže, obarvené na černo, namočíme ještě po důkladném vyprání do studeného roztoku skalice

modré. V 1 litru vody rozpustíme 1 gr modré skalice. V tomto roztoku mácháme kůže a necháme je namočené asi dvě hodiny, pak je znovu vypereme v čisté vodě. Po vyprání kůže vyždímáme nebo vy-lisujeme. Lisujeme-li kůže, srovnáme je pěkně na desku lisu, vždy srstí na srst. Po vylisování nebo vy-ždimání obtáhneme řemen kůže zaostřeným prkén-
kem nebo tupou kosou, abychom odstranili z řeme-
nu pokud možno všechnu vodu. Čím méně vody
zůstane v řemeni, tím je kůže měkčí a tážnější, srst
pak rychleji se suší.

Abychom zabránili ztvrdnutí kůží, musíme ve-
třítí do řemenu tuk. Použijeme téhož mazadla, jako
při činění, a vtíráme je do řemenu rukou nebo kar-
táčem. Namazané kůže necháme složeny řemen na
řemeni několik hodin, aby tuk vnikl do pórů kůže,
načež je rozvěsíme srstí nahoru v teplé, vzdušné
místnosti. Kůže nesmí však schnouti příliš rychle,
aby se řemen nepřesušil nebo nespálil. Když je srst
suchá, obracíme kůže řemenem nahoru a necháme
dobře usušiti. Pamatujme, že srst nesmí býti vlhká.
Řemen kůže nesmí zůstatí při tahu vláčný. Pozoru-
jeme-li, že řemen nelze táhnouti a že se trhá, zna-
mená to, že kůže jest již přesušená a nutno kůže
ihned sesbíratí a dátí do chladnější místnosti.

Po usušení čistíme kůže pilinami. Máme-li buben,
tedy v bubnu, jinak třeme srst teplými pilinami,
smíšenými s menším množstvím říčního písku. Ruč-
ní čištění musíme prováděti dostatečně dlouho, aby
se srst dobře vyčistila od zbývajících částeczek barvy.

Spatně vyčištěná srst špiní. Čistíme-li kůže v
bubnu, použijeme mírně navlhčených pilin, mícha-
ných asi se čtvrtinou říčního písku. Pod bubnem



Dětská šála z kůže králíka, upravené na persián.

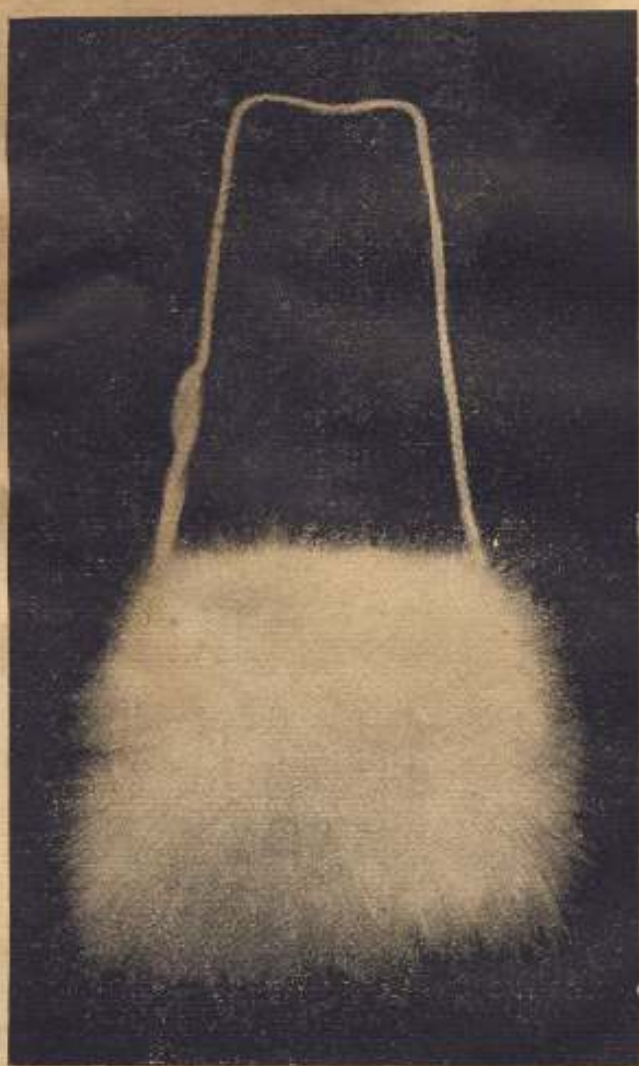
topíme a točíme nejméně dvě hodiny. Jsou-li piliny značně znečištěny, točíme kůže ještě jednou v čistých pilinách, bez přimísení písku.

Vyčištěné kůže vyklepeme a kovovým hřebenem pročešeme po i proti srsti. Můžeme je pročesati ještě rýžovým kartáčem. Někdy se obarvené kůže k docílení většího lesku žehlí. Avšak při domácímu barvení se žehlení nedoporučuje, neboť je zapotřebí největší opatrnosti a zkušenosti, aby se kůže nespálila.

Ochrana při barvení.

Barvy pro kožišiny jsou zdraví lidskému škodlivé a třeba dbáti při práci s nimi jisté opatrnosti. Znečistíme-li si barvami ruce při míchání barvy

nebo při prání kůží po barvení, neumyjeme znečištěnou pokožku jen vodou, nýbrž jedině chemickým způsobem. Není-li znečištění velké, myjeme je tak,



Rukávníček z kůže králíka angorského.

že do dřevěných pilin nalijeme trochu čpavku, aby byly vlhké. Namočíme ruce v teplé vodě, v níž jsme rozpustili trochu sody, a pilinami třeme znečištěná místa pokožky. Větší znečištění pokožky odstraníme kyselinou salicylovou, šfavelovou, již rozpustíme v horké vodě. Také můžeme nalíti do vody trochu kyseliny solné, která barvu též rozpustí.

Skvrny, způsobené barvou na oděvu, nelze vůbec vyčistiti, ani chemicky, neboť vždy zůstává na látce žlutá skvrna.

Při práci s barvami na kožišiny nekuřme, aby výpary barev nepřicházely s kouřem do plic. Do znečištěných rukou neběříme pokrmu. Barvy nejsou sice jedy, jimiž bychom se mohli otrávit, jsou však lidskému zdraví škodlivé. Znečištěné ruce omyjeme před jídlem slabým růžovým roztokem hypermanganu, načež pokožku vyčistíme některým z uvedených způsobů a umyjeme horkou vodou a mýdlem.

Máme-li možnost opatřiti si gumové rukavice, jest nejlépe, používáme-li jich při barvení a praní kožišin po barvě.

Změkčování kožišin.

Stává se někdy, že různými vlivy nebo pro nedostatek tuku v řemenu vyčiněné nebo i obarvené kůže časem ztvrdnou a nejsou pak dostatečně tážné, takže zpracování kožišником jest velmi obtížné.

I starší kožišiny, již nošené, ztvrdnou, hlavně zmoknutím a propocením. Abychom docílili změknutí a vláčnosti kůže, natíráme řemen následujícím roztokem:

V jednom litru vlažné vody rozpustíme 100 gr kuchyňské soli, 50 gr glycerinu a přidáme kávovou lžici čpavku. Po natření kůže složíme řemenem na řemen a necháme ležeti nejméně hodinu, ale i déle, aby roztok vniknul do pórů. Potom můžeme nějakou chvíli třít řemen pilinami.

Velmi dobré změkčovadlo možno dostati již připravené od autora příručky (na skladě v prodejně družstva). Tohoto změkčovadla používají kožišníci pro zvláště tuhé kůže, aby docílili jejich změkčení a tážnosti.

Čištění kožišín.

Nošením se kožišiny, a to hlavně světlých barev, značně znečistí. Zmoknutím a vůbec vlhkostí se srst zmačká a pocuchá, taková kožišina jest pak nevzhledná.

Kožišiny si můžeme vyčistiti i doma. Prášek magnesia rozmícháme s benzinem na čištění, až utvoří hustou kaši. Přidáme kávovou lžici octa a kaši třeme nečistou srst. Necháme srst uschnouti, vyklepeme a rýžovým kartáčem vyčeseeme. Bílé kůže jehnětinové a ovčí čistíme vídeňskou bělobou, kterou obdržíme v drogerii. Bílé kožišiny vyčistíme také 3% kyslíčikem vodičným, do něhož přidáme trochu čpavku.

Splihlé, pomačkané kožišiny třeme teplými pilinami, do nichž přidáme trochu octa. Kožišinu pak vyklepeme a vyčeseeme. Delším nošením pozbývá srst lesku. K docílení lesku používá se jako nejjednoduššího prostředku octa. Namočíme do octa kou-

sek vaty a srst mírně navlhčíme. Po několika minutách třeme srst hedvábným papírem. Můžeme srst také přežehliti mírně teplou žehličkou, kterou za-



Obleček z kůžek králíka angorského.

balíme do novinového papíru. Rychlými pohyby přežehlíme srst. Vyžehlenou srst rozčesešme hřebem po směru srsti.

Zacházení s kožišinami, jejich ošetřování a úschova.

Pro značně vysokou cenu kožišin nutno je řádně opatrovati a s nimi dobře zacházeti. Při neopatrném nakládání ulamují se pesíky, srst se chuchvalcuje a pod. Zvláště na jaře, kdy se kožišiny již odkládají, musí se dobře ošetřiti, aby přes léto nepřišly k poškození.

Přestaneme-li kožišinu nositi, vyklepeme ji, důkladně pročešeme srst rýžovým kartáčem a hřebem. Případně kožišinu vyčistíme. Záleží velmi na tom, aby kožišina byla přes léto uložena naprosto čistá, hlavně aby nebyla umaštěná a zvlhla potem. Vyčištěnou kožišinu uložíme do pergamenového nebo i jiného papírového sáčku, který zalepíme. (Sáčky k uskladnění kožišin prodávají v papírnictví a drogeriích.)

Nutno chrániti kožišiny, aby se v nich neusadil mol. Motýlek mola klade do kožišiny vajíčka, z nichž se líhnou červíci, kteří rozežirají řemen i srst kůže. Jest dobře kožišinu před uzavřením do sáčku posypati naftalinem nebo přípravkem, prodávaným v drogeriích pod jménem Globol. Používá se také dýmkového tabáku.

Chceme-li uskladniti celý kožich nebo velké kusy kožišin, jest dobře po vyklepání je postříkati tekutým přípravkem, jehož zvláštní aroma po delší do-

bu odpuzuje moly, a plyn, tvořící se při vypařování přípravku, usmrcuje červy a larvy molů. Také skříně, v nichž jsou uloženy kožišiny nebo i vlněné předměty, vystříkáme tekutým přípravkem. Tento osvědčený přípravek — Paramol — jest sestaven podle receptu autora příručky a možno jej též v prodejně družstva objednat.

Přípravkem můžeme postříkati i vlněné věci nebo koberce, které chceme uchrániti od napadení moly. Přípravek kožišiny ani látky nepoškozuje. Používá se jej k vystřikování místností, kde se moli rádi zdržují.

Kožišiny v létě alespoň každý měsíc důkladně vyklepeme a vyčešeme. Jest dobře nechati je na průvanu po několik hodin provětrati. Nejlépe se kožišiny uschovají ve studené místnosti, kde jest silnější proud vzduchu. Menší kusy kožišin skládají se vždy srstí na srst.

Surové kůže nutno přes léto chrániti také od molů. Nejlépe jest nasypati na srst Globol nebo naftalin a uložit ve studené místnosti. Řemen kůže by mohl v letních měsících také utrpěti. Horkem roztápí se vrstvy loje na řemenu a teplem, při tom vzniklým, se kůže zapaří a zahnívá. Jsou-li kůže svázány v balících, zahřívají se v létě tak, že se úplně zapaří a řemen spálí. Nutno tedy surové kůže v teplých měsících rozložit a nechati je provětrati.

Různé použití králíčních kůží.

Zužitkování králíčních kůží nachází čím dále většího rozšíření. Od doby, kdy králíčí kůže byla téměř bezcennou a používalo se pouze její srsti na

plst, nebo činila se tím nejprimitivnějším způsobem, aby jí bylo venkovany upotřebeno jako kožišiny podšivkové nebo pro děti, nabylo upotřebení králíčí kůže postupem času velkého významu a důležitosti v kožním průmyslu. Králíčí kůže jest v kožišnictví hledaným materiálem, ale dnes i v jirchářském průmyslu jest velmi význačným činitelem v produkci kůží. Zvláště poslední dobou se zjistilo pokusným činěním, že králíčí kůže vyčiněním bez srsti se dá upotřebiti pro mnohé účely v řemeslech, zpracujících kůží. Zpracovává se v brašnářství, v obuvnictví a jako pomocný materiál slouží v mnohých odvětvích různé výroby.

V brašnářství hotoví se dnes z králíčích kůží hlavně dámské kabelky, kožená pouzdra a j. Kůže se barví na všechny obvyklé odstíny barev a lisováním se vytlačují do kůže různé vzory, takže králíčí kůže



Taštičky a peněženky z králíčí kůže.

imituje krokodila, klokana a jiné zvířecí kůže, nebo lisováním vtiskují se kůži různé fantastické vzory. Špatnějších kůží užívá se na futra do taštišek a pod.

Králičí kůži možno zpracovati však i jako kůži svrškovou na obuv. Její zařazení v obuvnictví zůstane pravděpodobně již trvalé, neboť se osvědčila jako materiál, rovnající se jiným druhům svrškových kůží. A jako levná surovina udrží si své místo i v budoucnu, neboť bude materiálem levným. Snad jednou bude mít značný vliv na výrobu obuvi a tvoření její ceny. Jest proto zcela na místě péče, která se věnuje chovu králíka domácího a jest nezbytně zapotřebí, aby chovatelé králíků byli organizováni za účelem zlepšování chovu a k poučení o důležitosti kůže. Kůži musí rozuměti potud, aby v budoucnu nenechali králičí kůže cenově znehodnotiti, nýbrž aby nabyli vědomí, že králičí kůže jest a bude stále cennějším materiálem v průmyslu kožařském.

Dosud nebyly činěny zkoušky (alespoň není veřejnosti o tom známo) o upotřebení králičí kůže ve



Boty z kůže králíka belgického.

výrobě rukavic. Myslím však, že i v tomto oboru se králičí kůže uplatní, jako se uplatnila jehnětina. Zdůrazňuji, že nadchází doba, pro kterou musí být chovatelé králiků odborně připraveni, aby využili možností, které se jim v prodeji králičích kůží naskytnou. Měli by lépe a sami organisovati prodej králičích kůžek podle vzoru jiných kožařských družstev.

Jelikož kůže bývají mnohdy postiženy chorobami nebo v kůžích žijícími bakteriemi, dbáme toho, aby se tyto zhoubné bakterie na kůžích zničily. Děje se tak teplem, zimou, vysušením, vysokým tlakem nebo desinfekčními prostředky. Nejúčinnějším a nejnámějším desinfekčním prostředkem jest kyselina karbolová. Také se používá k desinfekci kůží obyčejné soli, třeba denaturované (sůl dobytčí). Kůže, určené k uskladnění na delší dobu, jest dobře desinfikovati. Natřeme je nebo ponoříme je do vodou zředěné kyseliny karbolové nebo rozpuštěné soli, nebo do vody vápenné. Po této desinfekci připravíme kůže (konservujeme) k uskladnění tím, že je usušíme nebo je nasolíme. U králičích kůží přichází však v úvahu hlavně sušení, jak bylo již vpředu psáno.

Činění králičích kůží bez srsti.

Vyčiňování králičích kůží bez srsti je mnohem složitější, nežli vyčiňování pro kožišinu. Při činění bez srsti — činění jirchářském — záleží ještě více na tom, aby byla kůže dobře pročiněna než při činění kůží pro kožišinu. V obou případech činění jsou nejdůležitější vlastnosti použité vody. Na těch-

to vlastnostech vody jeví se částečně i kvalita vyčištěné kůže. Voda, jak známo, obsahuje různé nerostné i rostlinné součástky. Nejlepší voda pro činění jest voda dešťová, neboť tuto možno technicky považovati za vodu destilovanou, prostou minerálních a organických částecek, jak má voda pro činění býti. Obsah různých přímíšenin ve vodě působí při činění nesnáze a mívají i špatný vliv na jakost kůže. Rovněž různé bakterie, obsažené ve vodě, nejsou na prospěch dobrému výsledku činění. Na kvalitě vody působí různé nerostné přímíšeniny, jako magnesiové a vápeníkové soli. Přítomnost uvedených solí ve vodě způsobuje tak zvanou tvrdost vody. Jestliže množství těchto solí ve vodě je značné, mluvíme o tvrdé vodě. Abychom vodu změkčili, převaříme ji nebo přidáme do ní sody. Při vaření usazují se různé nerostné součástky na dně a stěnách nádoby. Nemáme-li tedy po ruce dešťovou vodu, použijeme na činění vody převařené a přidáme do ní něco sody.

Přípravné práce k činění.

Kůže, konservované ať sušením nebo solením, před činěním změkčujeme, aby nabyly živosti. Namáčí se do vody, při čemž vsáknou do sebe určité množství vody, kterou při sušení ztratily. Namáčením zbaví se kůže znečištění a jest pro činění lépe připravena. Kůže namáčíme do čisté měkké vody. Jak již uvedeno, použijeme k změkčení sody, a to asi 4 gr na 1 litr vody. K namáčení použijeme vody 15°—20° C teplé. Kůže necháme namočenou nejméně osm hodin, v zimě i déle. Doba namočení závisí na

tvrdosti kůže. Vidíme-li, že kůže jsou již dobře nasáklé vodou, dostatečně na všech částech měkké, můžeme je z vody vytáhnouti. Přehodíme je přes tyč a tak je necháme viseti, až voda odkape.

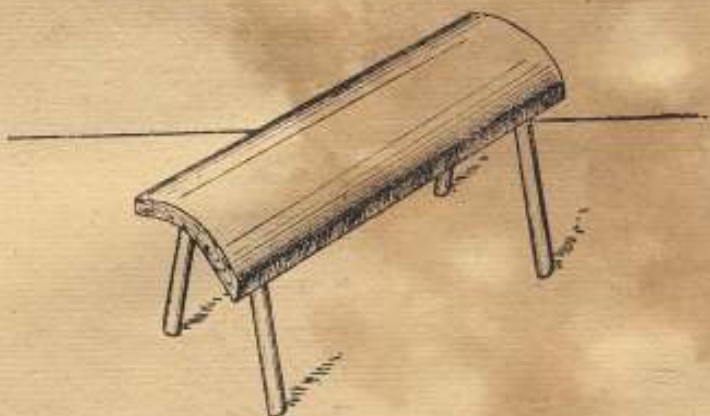
Odchlupování.

Po změkčení zbavíme kůže srsti. K tomu účelu připravíme si vápenné mléko. Vápno vyhasíme v nádobě nebo v jámě. Přikryté necháme asi týden ležeti. Po této době rozpustíme hašené vápno ve vápenné vodě, která se usadila na rozpuštěném vápně, a to v jednom litru vody 10 dkg vápna. Kůže vstřebá asi 2—3% rozpuštěného vápna. K zrychlení odchlupovacího procesu přidávají se k vápnu ještě jiné přísady. Nejvíce se používá sirník sodný (obdrží se v drogerii), který se přidává do vápenného mléka, a to na 1 litr vápenného mléka 1 gr sirníku sodného. Kůže, odchlupené přimísením sirníku sodného, mají po činění pěknější řemen. Při práci se sirníkem sodným doporučuji gumové rukavice. Jelikož sirník přijímá velmi vodu (jest hydroskopický), nutno jej míti v uzavřené nádobě.

Kůže klademe buď do nádoby, v níž máme roztok připraven k odchlupování, nebo můžeme je také natíratí jen po řemenu. Natíráním provádíme odchlupování tehdy, když nám záleží na tom, aby srst nebyla znehodnocena, tedy u ovčín, kde se jedná o to, aby mohla býti vlna použita ke zpracování. Kůže ponecháme namočené asi 5 dní, i déle. Natíráme-li je roztokem, klademe je řemenem na řemen a za několik hodin se srst uvolňuje. Občas zkoušíme, zda se dá srst lehce z kůže vytrhnouti.

V tom případě kůže vyndáme a provedeme odchlupování.

K odstranění srsti používá se nože, kterým provádíme také mízďení. V jirchárně klade se kůže srstí nahoru, na zvláštní vypouklou lavici. Doma



Stolice k odchlupování.

můžeme kůži položit třeba na kulatý, hladký kmen nebo trámec, nemáme-li jej po ruce, tedy na stůl. Nožem seškrabeme srst, až máme povrch kůže úplně hladký. Potom kůži obrátíme a seškrabeme z ní veškeré mázdry a tuk, až je kůže úplně čistá. Po očištění se kůže vypere v čisté vodě. Jelikož v kůži jest obsažen tuk, provádí se odtučnění. Odtučnění jest nutné zvláště u kůží, které se mají barvití, neboť při barvení se tvoří na místech, v nichž jest obsažen tuk, skvrny. I při činění jest důležité, aby v kůži nebyl obsažen tuk. Jest něko-

lik způsobů, jichž se v dílnách používá k odtučnění kůží. Provádí se i ve speciálních strojích, proto jest složitý. Nejjednodušším způsobem zbavíme kůži tuku jeho rozpuštěním. Jako rozpustidla můžeme použítí benzínu nebo tetrachloru. Můžeme kůži benzinem navlhčiti a posypati dřevěnými pilinami nebo je můžeme do benzínu namočit a v něm proprati. Při použití benzínu nutno pamatovati, že jest snadno zápalný, i jeho páry, nesmíme se tedy přibližovati s benzinem k ohni. U králíčích kůží může-



Seškrabování kůže.

me od odtučnění upustiti, neboť většina tuku byla již odstraněna při odchlupování.

Při namáčení kůží do vápenného roztoku vniká vápno do tkaniva kožního, v němž zůstává i po vyprání. Vápno se z kůže odstraňuje, neboť zaviňuje po činění vznik tmavších skvrn v místech, kde zůstalo usazeno v kožním tkanivu. V průmyslu kožařském nebývá odstraňováno vápno z kůže při výrobě kůže podrážkové. Odvápňování provádí se ponejvíce různými kyselinami, které vápno rozpouští.

Dáme kůže do vody, teplé asi 35° C, do níž dáme $\frac{1}{3}$ kyseliny a po chvíli poslední třetinu. Dbáme však toho, abychom kyselinu nenalili na kůži přímo, nýbrž do vody. Kůžemi při tom mícháme. Necháme je při tom namočené asi 20 minut. K odvápňování můžeme použítí kyseliny solné, jelikož je laciná. Kyselina solná utvoří s vápnem snadno rozpustnou sůl a kůži neporušuje, i když je jí přidáno do vody větší množství. Použijeme na 1 litr vody asi 5 centilitrů kyseliny solné. K odvápňování můžeme použítí také kyseliny borové, kterou můžeme koupit v každé drogerii nebo lékárně. Rozpustíme ji v teplé vodě, a to v 1 litru vody 1—2 gr kyseliny borové. Jest velmi vhodným rozpustidlem vápna, práce s ní je bezpečná a jednoduchá. Doporučuje se také proto, že má dobrý vliv na další činění. Kůže se nechá v roztoku kyseliny borové asi 20—30 minut za občasného míchání.

Jest ještě mnoho způsobů odvápňování, jejichž použití v kožařské výrobě řídí se podle toho, jaký druh kůže se má vyrobiti. Pro domácí zpracování postačí zde uvedené.

Vlastní činění.

K činění kůži používalo se dříve a částečně i dosud jako mořidla zvířecího trusu. Na příklad dobrým mořidlem je trus holubí, který obsahuje množství rostlinných látek a hojně kyseliny fosforové. Při moření trusem zvířecím jsou to hlavně bakterie, které činění podporují. Chceme-li činiti tímto způsobem, nutno nechati zvířecí trus namočený v teplé vodě po několik dní. Nerozpustné látky, v trusu obsažené, usadí se na dno, ostatní se rozpustí ve vodě a utvoří břečku. Břečky používá se pak k pácování kůže. Do vody, teplé 20° C (v zimě 35° C), přidáme na 10 litrů vody 1 litr této břečky a kůže namočíme. Za občasného michání necháme je ponořené asi 3 hodiny, načež kůže vypereme ve studené vodě.

Místo tohoto přírodního prostředku byly sestrojeny různé preparáty chemické, které úplně nahrazují působení zvířecího trusu a mají tu přednost, že práce s nimi je čistá a hygienická. Jest mnoho různých preparátů, jimiž se provádí tak zvané pácování. Jelikož nejsou v obchodě k dostání a laik by si je řádně nepřipravil, jest sestaven autorem preparát, který možno objednat s přesným návodem k použití v Družstvu pro chov a zpeněžení drobného hospodářského zvířectva v Praze II., Křemencová 8.

Když byly kůže po pácování vyprány, dávají se do činidla. Činidla jsou buď rostlinného nebo nerostného původu a jest jich velké množství.

Jsou to různá dřeva nebo kůra stromů, listy nebo výtažky, jichž se používá k činění. Známa jest kůra

smrková, dubové dřevo, dřevo kaštanů, různá dřeva a kůry cizích stromů. Pak jsou to některé nerostné sloučeniny, jichž se používá k činění, jako kamence, soli z různých kyselin. Upravit si činidlo jest pro laika velmi nesnadné a sotva by se činění setkalo s dobrým výsledkem, kdyby si měl činidlo sám sestavit. Jest zapotřebí odborných znalostí a praxe pro sestavení dobrého činidla. Proto autor knihy připravil hotové činidlo pro vyčinění králičích kůží a možno je s návodem objednat u družstva. Po činění přehodíme kůže na několik hodin na trámeč nebo silnou hůl, aby voda odkapala.

Úprava kůží po činění.

Po činění se kůže natírá tukem, a to buď rybím tukem nebo tukem z ovčí vlny (Lanolin) a j. Tuk se mísí s vodou s přidáním čpavku.

K natírání kůží se užívá též vaječných žloutků, jež smísí se s trochou soli, glycerinu a vody. Možno užítí k natírání kůže i olejů rostlinných, a to olivového, lněného, ricinového, jež se smíchají s vodou, až se utvoří mlékovitý roztok.

Kůže se natírají po obou stranách, načež se suší. Sušení nesmí se díti rychle v horké místnosti, rovněž však ne v místnosti studené. Stačí temperatura kolem 20° C. Jest však lépe sušiti kůže pomaleji než rychle, neboť velkým teplem kůže tvrdne. Ani velké světlo a silný průvan neprospívá kvalitě kůže. Při sušení v místnosti studené mohla by se na kůži tvořiti plíseň. Namaštěné kůže můžeme před sušením napnouti přibitím na rám. Usušenou kůži třeme v dřevěných pilinách, do nichž přimísíme klouzek

nebo i plavenou křidu, aby byla kůže bílá. Kůži pak natáhneme a vyčešeme.

Kůže bývá jednak čínidly, jednak tukem, jehož používáme k natírání, po činění nažloutlá. Chceme-



*Součástky obleku z kůže králíka činčily
a Viedeňského bílého.*

li mítí kůži úplně bílou, provedeme její bílení. Jako chemického bělidla používáme kyselinu oxalovou, kterou rozpustíme v teplé vodě, a to 3 gr v 1 litru vody, a přidáme asi pět kapek kyseliny sirové. Kartáčem natřeme kůži tímto vlašným roztokem a necháme nějaký čas ležeti až zbělí, načež kůži musíme dobře vyprat ve studené vodě.

V kožařském průmyslu používá se různých strojů k úpravě kůže. Kůže se na př. seřezává, brousí, hladí a leští. Tyto práce však nelze prováděti doma, neboť stroje jsou velmi složité a práce na nich může vykonávati jen zapracovaný dělník.

Barvení.

Jest velké množství barev pro kůže, a to barviva přírodní i umělá. Kůže barví se buď namáčením do barvy, nebo se barva natírá kartáčem, nebo se kůže barvou postříká. Před barvením nutno však kůže mořiti. Jako mořidla použijeme buď kyseliny sirové nebo mravenčí. Do 1 litru vody, asi 35° C teplé, přidáme 10 gr (centilitrů) kyseliny sirové nebo 4 gr (centilitry) kyseliny mravenčí.

Kůže namočíme, nebo chceme-li barviti kůže natíráním, stačí, nanese-li mořidlo na kůži též jen kartáčem. K barvení použijeme anilinových barev, rozpustných ve vodě. V obchodech s barvami lze obdržeti mnoho odstínů barev. Barva rozpustí se v teplé vodě a rychle se kůže natírá, nebo se kůže v barvě za stálého míchání namáčí.

Po barvení se kůže namaže tukem, napne a dá se sušiti. K barvení na černo používá se výtažku

z modrého dřeva, který lze obdržeti v některých speciálních obchodech drogistických.

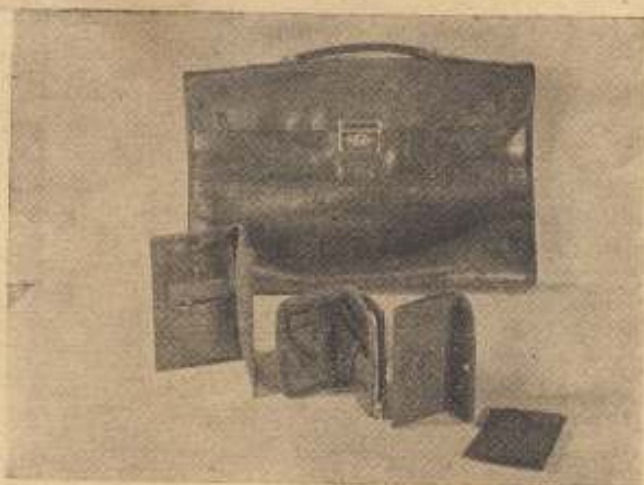
Kromě toho jsou ještě speciální barvy lakové, jimiž se kůže po barvení stříká k docílení lesku.

Dodatek.

Nebylo možno v této příručce rozebíratí dopodrobna všechno, co souvisí s úpravou kožišin, nýbrž jen stručně říci to nejdůležitější, co by měl každý chovatel králíků věděti.

Stačí, má-li povšechné znalosti o kůžích a zná jednoduché, doma proveditelné způsoby činění, barvení a ošetřování kůží.

I když sám si nebude doma kůže vyčiňovati, nemůže mu nikdy býti na škodu poučení o tom, jak



Aktovka a peněženky z kůže králíka moravského modrého.

se kůže činí a barví. Zvláště však je důležité, aby si chovatel králíků uvědomil, jakou cenu má králičí kůže a aby ji neničil, nýbrž v dobrém stavu ji buď sám zpracoval, nebo dobře zpeněžil pro další průmyslové zpracování.

Rozšíří-li tato příručka v širokých kruzích chovatelů králíků povšechné znalosti o králičí kůži a přispěje tak k zvýšení hodnoty králičí kůže, vykonala své poslání, které jí jedině bylo určeno.

Měl-li by snad některý chovatel králíků zvláštní dotazy o některých podrobnostech, týkající se králičích kůží a jejich zušlechtění, může se s dotazem vždy obrátiti přímo na autora příručky.

Potřeby pro činění a barvení králíčích kůží na kožišinu.

1. Soda.
2. Sůl kuchyňská.
3. Kamenec chromitý.
4. Kyselina sírová.
5. Borax.
6. Živočišný nebo rostlinný tuk (rybí tuk).
7. Čpavek.
8. Kyslíčník vodičitý tříprocentní.
9. Skalice modrá.
10. Mořidlo.
11. Barvy.
12. Nůž nebo kosa na mízdření a vytahování kůží.
13. Tvrdé, dřevěné piliny.
14. Kartáč měkký (žíněný), kartáč rýžový, kovový hřebec.

Přípravky pro činění a barvení kožišin.

1. Mořidlo pro barvení na černo
(pro 20 kůží) 1 litr K 16.—
2. Mořidlo pro barvení na hnědo
(pro 20 kůží) 1 litr K 16.—
3. Černá barva (pro 10 kůží) 1 litr . . . K 50.—
4. Hnědá barva světlá (pro 10—15 kůží)
1 litr K 50.—

5. Hnědá barva tmavá (pro 10—15 kůží)
1 litr K 50.—
6. Změkčovací na kůži (pro 20 kůží) 1 litr K 20.—
7. Činidlo na srst (pro 20—30 kůží) 1 litr K 22.—
8. Paramol proti molům, 1 litr K 20.—

Mořidla a barvy jsou zhuštěné a rozředi se vodou podle přiloženého návodu.

Obsah:

Úvod	3
Národohospodářská cena králíčích kůží	5
Vady kůží	9
Příprava kůží k uskladnění	9
Srst a kůže podle kvality	13
Činění králíčích kůží	16
Postup při činění	16
Mízdření	18
Činidla	20
Předpis na činění králíčích se srstí chromem	21
Příprava po činění	23
Natahování kůží	24
Barvení kožišin	30
Příprava před barvením	32
Ochrana při barvení	40
Změkčování kožišin	42
Čištění kožišin	43
Zacházení s kožišinami, jejich ošetření a úschova	45
Různé použití králíčích kůží	46
Činění králíčích kůží bez srsti	49
Přípravné práce k činění	50
Odchlupování	51
Vlastní činění	55
Úprava kůží po činění	56
Barvení	58
Dodatek	59
Potřeby pro činění a barvení kůží	61
Přípravky pro činění a barvení kožišin	61

POTŘEBY PRO CHOVATELSKÉ SPOLKY

Členská matrika pro vedení záznamů členů	K 25.—
Pokladní deník	K 25.—
Příspěvková kniha k zanášení přijatých členských příspěvků	K 25.—
Knihy pro vedení spolkových protokolů	K 25.—
Registrační knihy pro Okresní sdružení	K 25.—
Tetovací knihy pro spolkové registrátory	K 10.—
Evidenční králíků pro spolky, blanket	K —.30
Rodokmeny králíků pro registraci, kus	K —.70
Přinouštěcí potvrzení na králíky, kus	K —.30
Chovný zápisník pro 3.9 králíků	K 10.—
Plemenné knihy pro 1.0	K 1.50
Blok na prodej králíků	K 3.—
Měsíční hlášení pro sběrače kožek	K —.30
Bloky stvrzenek pro odvádění kožek	K 8.50
Spolkové legitimace	K —.30
Soudcovské protokoly	K 20.—
Oceňovací lístky pro oceňování králíků	K —.30
Adresky na bedny k odeslání králíků	K —.30
Prodejní bloky na výstavní trhy	K 10.—
Členské přihlášky k přijímání členů, blok	K 10.—
Členská kartotéka, 1 kus	K —.30
Tetovací kleště, celá souprava	K 450.—
Značky do tetovacích kleští	K 15.—
Cestná uznání pro vystavovatele	K 5.—
Diplomy angoráfské, jednobarevné, 33×25 cm	K 8.—
Diplomy angoráfské, na křídovém papíře	K 10.—
Diplomy králíkářské, barevné	K 15.—
Diplomy pro drobné zvířectvo	K 15.—
Diplomy na křídovém papíře, 66×50 cm	K 25.—
Přihlášky na výstavy nebo stolní oceňování	K —.30
Odměny pro vystavovatele v různém provedení a v různých cenách podle výběru.	

POTŘEBY PRO CHOVATELE

Tetovací tuž černá, lahvička 100 g	K 18,—
Plemenné kníhy pro ramílky a ramlice, kus	K 1,—
Chovný zápisník pro 3 ramílky a 9 ramlic, k záznamu všech potřeb pro chovatele	K 10,—
Adresky na bedny k odesílání králíků	K —30
Blok na prodej králíků podle předpisů NÚC	K 3,—
Azena, přípravek k utlumení králíčích nemoci	K 10,—
Azena, přípravek proti rýmě	K 20,—
Azena, oční masť	K 10,—
Azena, má poranění zvířete	K 10,—
Radikal Maus, přípravek proti rýmě králíků	K 12,—
Glytamin proti nákazl. chorobám králíků	K 11,—
Infektan, radikální prostředek proti rýmě králíků k jednotlivému i aromadnému lé- čení, i dávka	K 10,—
Neokokcin, proti kokcidiose králíků	K 10,—
Lutargin proti rýmě králíků	K 12,—
Nivanol proti nadmutí králíků	K 7,5,—
Krysoł k hubení myši	K 10,—
Leporin proti kokcidiose, 100 g	K 12,—
Kresolin na desinfekci králíkáren, lahv.	K 15,—
Rachitol pro silení kostí drob. zvířectva	K 7,50
Elektrické prosvětlovače vajec	K 155,—
Váhy na vejce	K 45,—
Elektrické rtuťové vypínače	K 90,—
Drůbežnické pomůcky, králíkářské potřeby a potřeby pro chovatele koz opatříme podle přání za nezvýšené ceny.	